



DOSSIER DE PRESSE

Cabinet *Rembrandt*

L'ATELIER DE REMBRANDT



NOUVELLE
EXPOSITION

DU 4 FÉV.
AU 19 SEPT.
2026

AU COUVENT
SAINTE-CÉCILE
À GRENOBLE

37 rue Servan, Grenoble



POSITIONNEZ-VOUS ICI

Le fonds Glénat
pour le patrimoine et la création présente

Cabinet *Rembrandt* SAISON 7 L'ATELIER DE REMBRANDT

Du 4 février au 19 septembre 2026
au cabinet Rembrandt

À partir du 4 février 2026, le nouvel accrochage du cabinet Rembrandt explore les collaborations, influences et dialogues artistiques autour de Rembrandt au ^{xvii}^e siècle, de Leyde à Amsterdam, puis jusqu'à la diffusion de son œuvre au ^{xviii}^e siècle. Les eaux-fortes de Jan van Vliet, Jan Lievens, Ferdinand Bol, Giovanni Benedetto Castiglione et James Bretherton présentées à cette occasion illustrent en effet la richesse d'un atelier devenu un véritable réseau artistique européen.

Formé à Amsterdam auprès du peintre d'histoire Pieter Lastman, Rembrandt choisit d'installer son premier atelier à Leyde, sa ville natale. Il y travaille aux côtés de proches collaborateurs, tels Jan Lievens et Jan Gillisz van Vliet, et y forme ses premiers élèves, parmi lesquels Isaac de Jouderville et Gerard Dou. Ce noyau initial marque le début d'un atelier appelé à devenir l'un des plus féconds du ^{xvii}^e siècle.

Après son installation à Amsterdam et son admission à la guilde de Saint-Luc, Rembrandt obtient le statut de maître peintre, l'autorisant officiellement à recevoir des élèves. Si les sources évoquent principalement l'enseignement de la peinture, la place centrale de la gravure à l'eau-forte dans sa production laisse peu de doute quant à son rôle essentiel dans la formation des apprentis.

L'imitation du maître, étape fondamentale de l'apprentissage, favorise ainsi la diffusion de son langage graphique, tout en laissant place à des interprétations personnelles.

De nombreux artistes majeurs passent par son atelier, de Govert Flinck et Ferdinand Bol à Carel Fabritius ou Arent de Gelder. Tous mèneront ensuite leur propre carrière, plus ou moins mémorable, mais contribuent collectivement à la diffusion du style de Rembrandt et à l'affirmation de sa renommée. À travers la présentation de neuf gravures inédites issues des récentes acquisitions du Fonds Glénat qui compte actuellement 118 gravures, cette exposition propose d'explorer le rôle de l'atelier, de ses élèves et de ses collaborateurs dans la construction et la transmission de la postérité du maître.

Page de gauche

L'hologramme de Rembrandt donne vie à un avatar interactif de l'artiste, invitant le public à explorer sa vie et son œuvre. Une mise à jour inédite enrichit l'expérience pour cette nouvelle saison.

Les œuvres et les artistes exposés



Jan Gillisz van Vliet

(v. 1600/1610 – v. 1668)

Né à Leyde, Jan Gillisz van Vliet est un graveur dont la carrière, brève, est étroitement liée aux débuts de Rembrandt. Leur collaboration prend diverses formes : gravures signées par van Vliet d'après des inventions de Rembrandt, ou impressions où son intervention technique est perceptible, notamment dans *La Descente de Croix* et *Le Christ devant Pilate*. Entre 1631 et 1634, il grave plusieurs œuvres réalisées par Rembrandt à Leyde, contribuant à la diffusion de son travail par l'estampe.

PORTRAIT D'UN HOMME AVEC UN CHAPEAU À PLUME DIT PORTRAIT DE GEORG I RÁKÓCZI

1631, eau-forte

Cette estampe est la plus ancienne impression connue créditant Rembrandt comme inventeur. Elle témoigne des influences croisées entre Rembrandt et Jan Lievens au sein du cercle de Leyde.

PORTRAIT D'HOMME

v. 1631, eau-forte

Longtemps attribuée à Rembrandt, cette estampe fut réattribuée à van Vliet dès 1756. Elle semble avoir servi de point de départ à des gravures réalisées en collaboration avec Rembrandt.

Jan Lievens (1607 – 1674)

Formé à Leyde puis à Amsterdam auprès de Pieter Lastman, Jan Lievens s'installe à Leyde en 1621, où il entretient une relation étroite avec Rembrandt. Les deux artistes partagent probablement un atelier et une presse à imprimer, et s'influencent mutuellement dans leurs premières expérimentations de graveurs.

Après des séjours en Angleterre et à Anvers, Lievens s'établit à Amsterdam. Profondément marqué par l'art de Rembrandt, il adopte son clair-obscur et sa lumière dramatique, au point que certaines de ses œuvres furent longtemps attribuées au maître.



SÉRIE DE PORTRAITS GRAVÉS

v. 1630 – 1631, *eaux-fortes*

Ces études de têtes de format comparable dialoguent étroitement avec les expérimentations gravées de Rembrandt, rendant difficile l'identification de leur chronologie respective.

BUSTE D'UN HOMME ORIENTAL

1631, *eau-forte et pointe sèche*

Cette estampe de grand format, retravaillée en plusieurs états, illustre la maîtrise technique de Lievens et marque la fin de sa collaboration avec Rembrandt.



Ferdinand Bol (1616 – 1680)

Né à Dordrecht, Ferdinand Bol rejoint l'atelier de Rembrandt à Amsterdam vers 1636. Spécialisé dans le portrait et la peinture d'histoire, il imite d'abord si fidèlement le style de son maître que plusieurs œuvres furent confondues avec celles de Rembrandt. Vers 1650, son art évolue vers une esthétique plus moderne : palette plus claire, figures plus élégantes, ce qui lui vaut un grand succès auprès de la clientèle amstellodamoise.

AUTOportrait DIT LE JEUNE GUERRIER,

1645, *eau-forte*

Dans cet autoportrait, Bol démontre sa maîtrise de l'eau-forte et son assimilation du langage visuel de Rembrandt, allant jusqu'à s'identifier à son ancien maître.



École de Rembrandt



L'œuvre témoigne de l'influence directe de Rembrandt et de Jan Lievens, notamment dans le traitement du clair-obscur, la palette vive et la touche libre. L'exotisme du costume, éloigné de toute référence ethnographique précise, relève davantage d'une construction imaginaire répondant au goût des collectionneurs contemporains pour l'étrangeté et l'altérité. Cette peinture illustre les pratiques d'imitation, d'émulation et de diffusion des modèles au sein de l'atelier et de son cercle à Leyde dans les années 1630.

TRONIE D'HOMME DANS UN COSTUME ORIENTAL

v. 1635, *huile sur panneau*

Cette tronie appartient au genre des « têtes orientales », très en vogue dans les Provinces-Unies au XVII^e siècle. Produites pour le marché et non comme portraits identifiables, ces études de physionomie et de costume offraient aux artistes un champ d'expérimentation privilégié. Le tableau présenté ici, connu en plusieurs versions, se distingue par sa qualité d'exécution et pourrait constituer un prototype au sein de ce groupe.

Giovanni Benedetto Castiglione

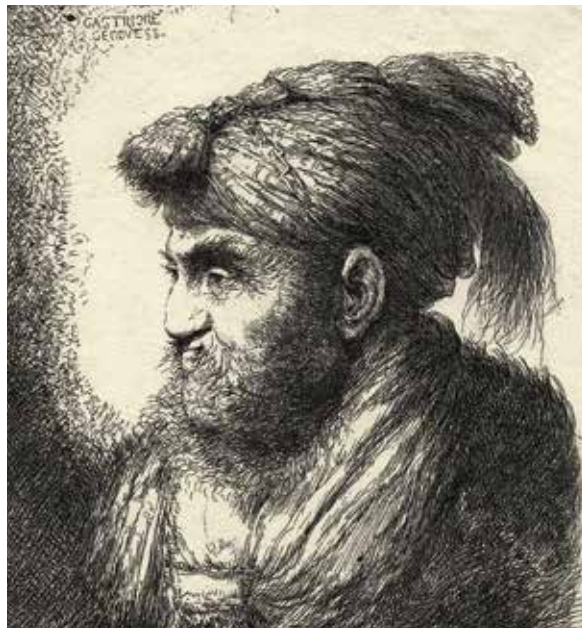
(1616 – 1670)

Peintre, graveur et imprimeur italien, Giovanni Benedetto Castiglione se distingue principalement par ses scènes rurales. Découvrant les gravures de Rembrandt vers 1630, il en transpose les effets dans son travail à l'eau-forte. Vers 1648, il innove en inventant la technique du monotype, un procédé d'impression produisant une œuvre unique..

HOMME TOURNÉ VERS LA GAUCHE AVEC UN NŒUD SUR LE FRONT

v. 1645, deuxième état sur deux, eau-forte

Cette estampe appartient à la suite des Grandes Têtes orientales, réalisée à la fin des années 1640, période dite « rembrandtesque » de Castiglione. L'artiste y emploie une eau-forte libre et spontanée, associée à un clair-obscur étroitement inspiré de Rembrandt.



James Bretherton

(v. 1750 – v. 1799)

Graveur, marchand et éditeur actif à Londres, James Bretherton joue un rôle essentiel dans la diffusion de l'œuvre gravée de Rembrandt dans la seconde moitié du XVIII^e siècle. Par ses éditions et son activité commerciale, il contribue à la circulation des estampes du maître hors des Pays-Bas et participe à la construction de sa renommée en Angleterre.

BUSTE D'UN VIEIL HOMME BARBU

v. 1770, gravure

Cette œuvre témoigne de la réception et de la diffusion du style de Rembrandt en Angleterre au XVIII^e siècle à travers la production de fac-similés.

Les visuels disponibles pour la presse



JAN LIEVENS, *SÉRIE DE PORTRAITS GRAVÉS*

v. 1630 – 1631, eaux-fortes

© Fonds Glénat

ÉCOLE DE REMBRANDT,
TRONIE D'HOMME DANS UN COSTUME ORIENTAL

v. 1635, huile sur panneau

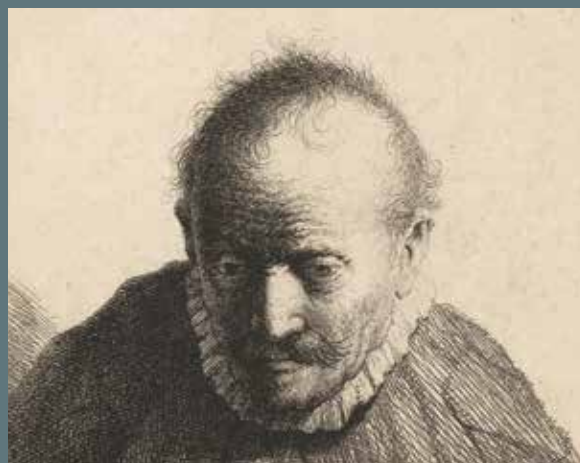
© Fonds Glénat



JAN GILLISZ VAN VLIET,
*PORTRAIT D'UN HOMME AVEC UN CHAPEAU À
PLUME DIT PORTRAIT DE GEORG I RÁKÓCZI*

1631, eau-forte

© Fonds Glénat



JAN GILLISZ VAN VLIET, *PORTRAIT D'HOMME*

v. 1631, eau-forte

© Fonds Glénat



JAN LIEVENS, *BUSTE D'UN HOMME ORIENTAL*

1631, eau-forte et pointe sèche
© Fonds Glénat



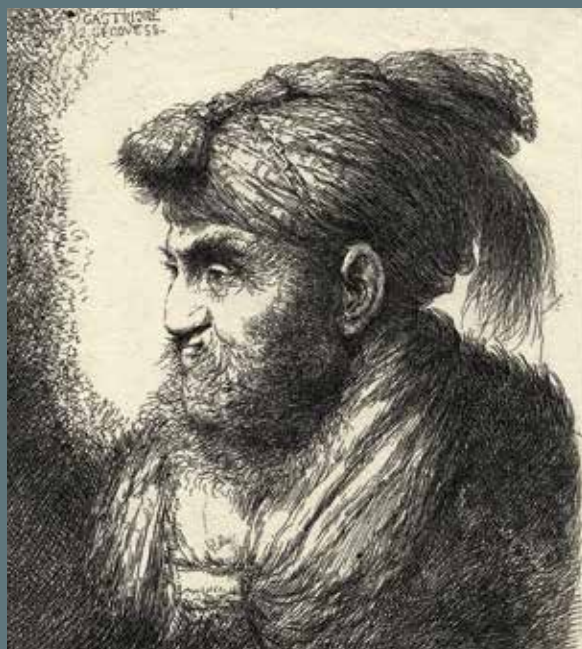
FERDINAND BOL,
AUTOPOTRAIT DIT LE JEUNE GUERRIER

1645, eau-forte
© Fonds Glénat



JAMES BRETHERTON,
BUSTE D'UN VIEIL HOMME BARBU

v. 1770, gravure, James Bretherton
© Fonds Glénat



GIOVANNI BENEDETTO CASTIGLIONE,
*HOMME TOURNÉ VERS LA GAUCHE
AVEC UN NŒUD SUR LE FRONT*

v. 1645, deuxième état sur deux, eau-forte
© Fonds Glénat



Autour de l'exposition

VISITES GUIDÉES

INDIVIDUELS

Mercredi 11 février 2026 à 12 h 15

Mercredi 11 mars 2026 à 12 h 15

Mercredi 1er avril 2026 à 12 h 15

Mercredi 3 juin 2026 à 12 h 15

Durée 45 min. Tarif 9 €/personne.

GROUPES & SCOLAIRES

Des visites guidées sont proposées à la demande.

Contact : aurelie.perret@glenat.com

Tél. 04 76 90 95 10

PRIVATISATIONS

Pour une visite guidée, une soirée d'exception, un petit déjeuner ou afterwork avec vos collaborateurs, clients ou partenaires.

Renseignements : juliane.cuisson@glenat.com

Tél. 04 76 90 94 01

INFOS PRATIQUES

Au couvent Sainte-Cécile – 37 rue Servan, Grenoble

Tél. 04 76 88 75 75 – www.couventsaintececile.com

Du lundi au samedi de 10 h à 12 h 30 et de 14 h à 18 h

TARIFS INDIVIDUELS

Plein tarif : 7 €

Tarif réduit : 6 €

Tarif jeune (12-18 ans, étudiants) : 5 €

Gratuité : -12 ans

Partenaire Pass culture et Pass région.

Le billet d'entrée donne également accès aux expositions temporaires.

NOUVELLE ÉDITION

Rembrandt graveur

La comédie humaine

Jaco Rutgers

Ad Stijnan

Couleurs Souple

21 x 28,5 cm – 192 pages

EAN : 9782344069325

Prix : 30,00 €



Cabinet *Rembrandt*

CONTACTS

Aurore Belluard

Déléguée générale

Tél. 04 76 90 85 20 | 06 88 56 19 23

aurore.belluard@glenat.com

Juliane Cuisson

Chargée de développement

Tél. 04 76 90 94 01 | 06 88 66 02 63

juliane.cuisson@glenat.com

Aurélie Perret

Chargée des expositions et des collections

Tél. 04 76 90 95 10 | 06 42 98 79 38

aurelie.perret@glenat.com

CONTACT PRESSE

Romane Dargent

Attachée de presse

Tél. 01 41 46 10 31 | 06 43 24 76 90

romane.dargent@glenat.com